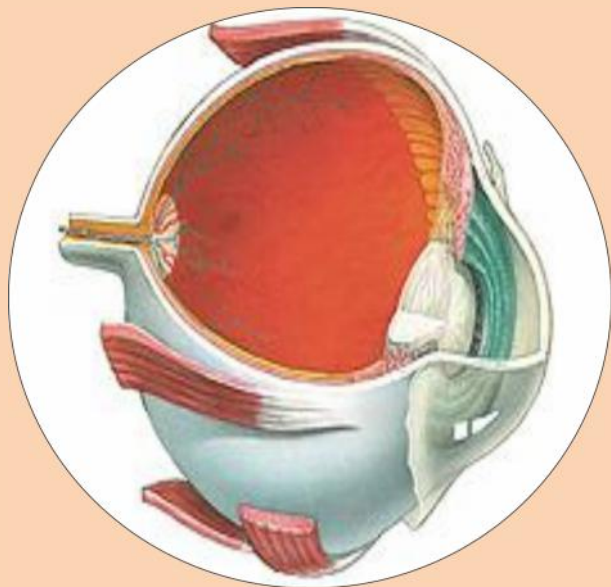


## جداشدگی شبکیه چشم



### شبکیه چگونه است؟

اگر قبل از عمل جراحی دید بیمار کم نشده باشد، پس از عمل جراحی موفق با جلوگیری از پیشرفت کندگی شبکیه، دید قبلی بیمار حفظ خواهد شد و چنانچه دید بیمار قبل از عمل جراحی کم شده باشد، پس از عمل موفق دید بیمار بطور تدریجی افزایش خواهد یافت و پس از چند ماه به وضعیت نهایی خواهد رسید. گاهی علی رغم عمل موفق شبکیه، دید بیمار دچارافت خواهد شد. همچنین ممکن است پس از عمل، فرد نیاز به عینک پیدا کند یا شماره عینک قبلی وی تغییر نماید. در چند روز اول پس از عمل بعلت خراش قرنیه یا وجود گاز داخل چشم، بینایی کم است که پس از چند روز مشکل برطرف خواهد شد.

### پیشگیری

تشخیص سریع کلید درمان موفقیت آمیز پارگی شبکیه است. توصیه می شود که کلیه افراد در معرض خطر (افراد نزدیک بین، بیماران دیابتی، کسانی که سابقه شخصی خانوادگی جدا شدگی پرده شبکیه دارند) روزانه در منزل دید چشمهایشان را کنترل کنند برای این منظور باید دید هر یک از چشم ها به صورت جداگانه با بستن چشم مقابل کنترل گردد و در صورت بروز هر تغییری در دید چشم ها در اسرع وقت (حداکثر ظرف ۲۴ ساعت) به چشم پزشک مراجعه شود. در صورت بروز هر یک از علائم زیر در کمتر از ۲۴ ساعت به چشم پزشک مراجعه کنید:

- احساس وجود پرده یا سایه در جلوی چشم
- دیدن جرقه های نوری
- بروز مگس پران جدید و یا افزایش تعداد آن
- دیدن شبکه های تور مانند در جلوی چشم
- هر نوع کاهش دید ناگهانی

### حساسیت به نور، کاهش دید و ترشح

کنید.

نداشتید به درمانگاه اورزانس چشم مراجعه نمایید.

۱۴- تعداد روزهای بعد از عمل را همیشه بخاطر بسپارید و در هر مراجعه یادآوری کنید.

۱۵- پس از عمل مسافرت با اتومبیل و قطار بلامانع است. مسافرت با هواپیما در صورتی که گاز یا هوا در چشم باشد، باید با نظر پزشک معالج انجام شود. در روزهای اول پس از عمل بیمار باید از صعود به ارتفاعات و پرواز با هواپیما خودداری کند.

۱۶- بعد از عمل جهت محافظت از محل عمل و ضربه به چشم، از محافظ پلاستیکی (شیلد) به مدت ۲ تا ۳ هفته استفاده کنید. روزها می توانید از عینک و شبها از شیلد استفاده نمائید. محافظ پلاستیکی قابل شستشو است. روزانه آن را با آب و صابون بشوئید ۱۷- مصرف قطره های چشمی حداکثر ۱ تا ۲ ماه پس از عمل لازم است و ادامه داروها حتماً باید تحت نظر پزشک معالج باشد. از مصرف خودسرانه داروها جداً خودداری کنید.

۱۸- در هر مراجعه داروهای مصرفی را با خود بیاورید و نام آنها را نیز یاد بگیرید چون اولاً ممکن است داروخانه مشابه دارو و یا داروی دیگری داده باشد که حتماً باید کنترل شود و یا به علت تشابه ظاهری برخی قطره ها و دید کم بیماران، داروها جایجا مصرف شوند.

۱۹- هیچ گاه اطراف چشم را با پارچه های خشن یا دستمال کاغذی تمیز نکنید. زیرا این کار ممکن است باعث خراش قرنیه شود. برای پاک کردن چشم می توان از پنبه تمیز استفاده کرد.

## جداشدگی شبکیه چیست ؟

شبکیه لایه ای شفاف و نازک از بافت حساس به نور است که قسمت داخلی کره چشم را می پوشاند و تصویر دنیای خارج روی این لایه حساس تشکیل می شود (همانند فیلم در دوربین عکاسی) ، این ساختمان پیام های بینایی را از طریق عصب بینایی به مغز می فرستد . عصب بینایی رابط بین مغز و چشم می باشد.واژه جداشدگی شبکیه به جدا شدن لایه حساس شبکیه از لایه پوششی زیر آن اطلاق می شود و بدین ترتیب تصویر دنیای خارج روی آن به خوبی تشکیل نشده و باعث اختلال میدان بینایی و به دنبال آن کاهش شدید بینایی می گردد و در صورت عدم درمان در نهایت باعث نابینائی می شود

### شبکیه چیست؟

درمان بستگی به نوع کندیگی شبکیه دارد، درنوع ناشی از پارگی شبکیه در مراحل اولیه که هنوز پارگی شبکیه منجر به جداشدگی شبکیه نشده است، پارگی شبکیه با لیزر یا کرایوپکسی قابل درمان است. این اقدامات معمولاً سرپائی انجام می شود. طی جراحی لیزر، سوختگی های کوچکی در اطراف لبه پارگی ایجاد می کنند که بافت حاصل باعث بسته شدن لبه های پارگی شده از عبور مایع داخل چشم و تجمع آن زیر شبکیه پیشگیری می کند. در کرایوپکسی هم به طریق مشابهی اطراف سوراخ را فریز می کنند.برای درمان کندیگی شبکیه با جراحی بیمار باید در بیمارستان بستری گردد. **اعمال جراحی** بر اساس نوع و میزان جداشدگی و پارگی متفاوتند در اعمال جراحی لایه عصبی چشم را که از لایه زیرین آن جدا شده بهم نزدیک می کنند .

در عمل جراحی اسکالرال با کلینک (S.B)، باندی از جنس الاستیک بر روی کره چشم دوخته می شود . در موارد شدید انجام می شود ، که عمل سنگین تری است و از داخل چشم انجام می شود . در این روش سرم نمکی یا گاز و یا روغن سیلیکون را برای جایگزینی زجاجیه داخل چشم تزریق می کنند. گاز تزریق شده بتدریج از داخل چشم جذب خواهد شد، ولی روغن طی یک عمل جراحی دیگر باید از چشم خارج شود .

## های پس از عمل جراحی شبکیه چیست ؟

– اکثر بیماران بعد از این نوع جراحی طی یک تا دو روز اول دچار حالت تهوع و استفراغ می شوند، لذا دادن مایعات خنک و غذای کم در این مدت تا بازگشت اشتهای بیمار توصیه می گردد .

۲- شستن صورت روز بعد از عمل جراحی بلامانع است.

۳- گاهی لازم است پس از عمل جراحی، بیمار به مدت ۲۴ الی ۴۸ ساعت هر دو چشمش بسته باشد، در اینصورت چشم سالم فقط در مواقع بسیار ضروری باید بازگردد و در سایر مواقع هر دو چشم باید بسته باشد . این کار به موفقیت عمل جراحی کمک خواهد نمود.

۴- اگر طی عمل جراحی داخل چشم، گاز تزریق شده است، بیمار باید در چند روز اول سر خود را در وضعیت خاصی قرار دهد . رعایت این وضعیت که با توجه به محل پارگی و نوع عمل انجام شده ، توسط پزشک معالج برای بیمار توضیح داده می شود، در روزهای اول پس از عمل جراحی بسیار مهم است

۵- اگر طی عمل جراحی داخل چشم روغن تزریق شده باشد، بیمار باید چند روز اول پس از عمل بر روی شکم بخوابد و در صورتی که وضعیت خوابیدن روی شکم را نمی تواند تحمل کند باید در حالت نشسته و ایستاده صورت خود را رو به پایین قرار دهد.

۶- استراحت بیمار پس از عمل نسبی است .

۷- پس از عمل، معمولاً از قرص های کورتیکواستروئیدی(کورتون) استفاده می شود که اغلب پس از یک هفته تا ده روز بعد از عمل قطع می شود. استفاده از کورتون جهت کاهش التهاب و کمک به سیر بهبودی بیماری است و با وجود عوارض جانبی، مصرف آن الزامی است مگر آن که پزشک معالج تصمیم دیگری اتخاذ کند.

۸- **بخیه های چشم** دو نوع می باشند: بخیه های عمقی، که دائمی بوده و برداشته نمی شوند و بخیه های سطحی، که اگر پس از ۲ تا ۳ هفته نیفتاده باشند توسط پزشک معالج برداشته می شوند.

۹- پس از ترخیص در تاریخ های تعیین شده جهت معاینه مراجعه کنید.

۱۰- **زمان حمام کردن** را حتماً از پزشک خود سوال کنید. معمولاً اگر عمل جراحی با عارضه ای توأم نباشد بعد از روز پنجم می توان حمام کرد.

۱۱- **مطالعه، تماشای تلویزیون و فعالیتهای عادی** زندگی مانعی ندارد به شرطی که نحوه صحیح قرار گرفتن سر ، رعایت شود.

۱۲- **نماز خواندن** از روز عمل بلامانع است ولی

۱۳- **دقت فرمایید تیمم فقط با سنگ** باشد.خم شدن بیش از حد کمر ممنوع است. بنابراین تا یک هفته از سجده کردن خودداری کرده و مهر را با دست به پیشانی نزدیک نمایید